

PHOTO PRINTER

フォトプリンター

取扱説明書

Bluetooth®Ver.5.4

この度は本製品をご購入いただきありがとうございます。
ご使用前に、本取扱説明書を最後までお読みいただき、正しくご使用ください。
読み終わった後は、大切に保管してください。

内容物

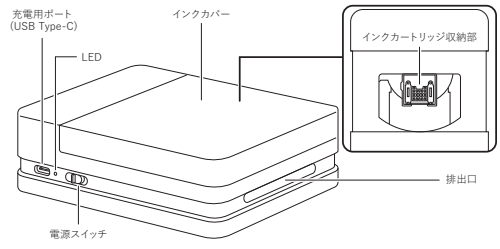
- ①プリンター本体……………×1台
- ②充電用USBケーブル……………×1本
- ③ノーマルフォトペーパー……………×20枚
- ④インクカートリッジ……………×1台
- ⑤QRカード……………×1部
- ⑥取扱説明書兼保証書……………×1部

▲充電機器は別売りです。別途ご注意ください。

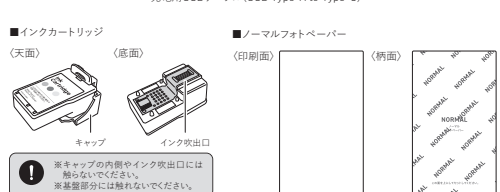
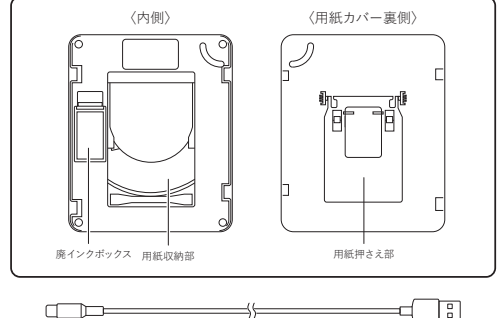
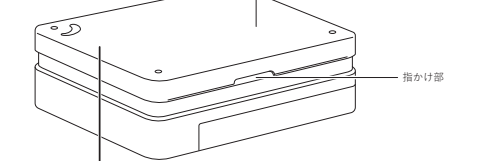
【対応ACアダプタ】Type-Aコネクタを有する出力5V2.4A以下のACアダプタ
※急速充電対応の充電機器は使用しないでください。
※2.4Aを超えるものや、急速充電機能5Vより大きな電圧を出力するACアダプタは使用しないでください。

各部名称

(天面)



(底面)

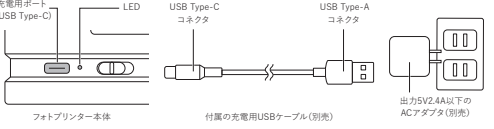


※キャップの内側やインク吹出口には触れないでください。
※基部部分には触れないでください。

本製品を充電する

- はじめて使用する場合は、あらかじめ充電をおこなってください。
- ご使用前に本製品の充電ポートや付属の充電用USBケーブルのコネクタに液体・異物などが付着していないかご確認ください。

1. 本製品と付属の充電用USBケーブル・ACアダプタ(別売)を接続して、充電を開始する
付属の充電用USBケーブルのコネクタを本製品の充電用ポート(USB Type-C)とACアダプタ(別売)に接続します。本体のLEDが赤く点灯し、充電がはじまります。
※電池残量が0%の状態から約1時間15分で満充電になります。



2. 充電完了後、充電用USBケーブルを取りはずす
充電が完了し本体のLEDが消灯する、または所定の充電時間になったら、本製品から充電用USBケーブルを取りはずしてください。
※アプリと接続している場合は、アプリ側でバッテリー残量を確認することができます。

❗ 本製品は充電しながら使用できません。必ず電源オフの状態から充電してください。
コネクタの方向に注意し、しっかりと接続してください。
※急速充電対応の充電機器は使用しないでください。
※急速充電機能5Vより大きな電圧を出力するACアダプタは使用しないでください。
※2.4Aを超えるものや、急速充電機能5Vより大きな電圧を出力するACアダプタは使用しないでください。
※充電時のUSB発熱は正常な範囲内です。必ずACアダプタを冷却してください。
※所定の時間を超過して充電した場合、発熱・発火を引き起こしたり、バッテリーの劣化・故障につながるおそれがあります。
※本製品を長期使用しない場合、自然放電をためる1日目の目安で充電をおこなってください。放置しすぎると電池の持続時間が短くなり、充電できなくなるおそれがあります。

アプリをインストールする

- アプリは付属のQRカードからダウンロードできます。スマートフォンで読み取ってインストールしてください。
- QRが読み取れない場合は、App Store (iPhone) または Google Play (Android) で「Labelnize」を検索してインストールしてください。

ペアリング(接続する)

- はじめて使用する場合は、アプリからペアリングをおこなってください。
- 本製品はアプリを使用してペアリングするため、あらかじめスマートフォンのBluetooth機能がONになっているかご確認ください。

●本製品は複数のスマートフォンを同時にペアリングできません。ペアリング済みのデバイス以外と接続する場合は、すでにペアリングしているデバイスとの接続を一度解除してからご使用ください。
●ペアリングサーチ中は本製品と接続したいスマートフォンを約1m以内に置き、障害になるものがないことを確認してからおこなってください。

1. 本体の電源をONにする
本体側面の電源スイッチをスライドし、電源をONにします。LEDが点灯から点滅に変わったら、接続の準備完了です。



2. アプリ「Labelnize」を起動する
ダウンロードした「Labelnize」を起動してください。

3. プリンター本体と接続する
「今すぐ接続」をタップし、Bluetoothデバイスの探索について「許可」を選択してください。
「2616_PRE-KRFP」が表示されたら、「クリックして接続」をタップしてください。
※接続確認画面でデバイス名が検索されるまで時間がかかることがあります。



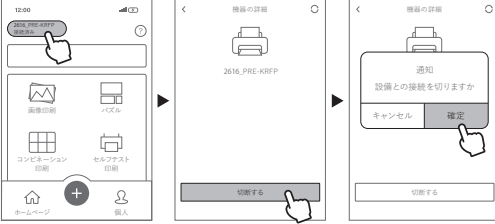
4. 接続を確認する
画面左上に「接続済み」と表示され、LEDが点滅から点灯に変わったら、接続完了です。

- 2回目以降の使用ではアプリを起動中のみ、本製品の電源をONにすると、最後に接続された機器と約5〜10秒で自動でペアリングされます。
- 接続が切断されている場合は、再度ペアリングをおこなってください。

❗ 本機種はiOS、アプリの仕様に限り、すべての画面での動作を確認するものではありません。
※通信距離は約10mですが、障害物や使用環境により接続可能範囲が変動する場合があります。
※再接続はアプリ起動中のみ可能です。接続が切れた場合は、アプリを起動した状態で再接続してください。
※自動接続ができない場合は、電機品のBluetooth機能がONになっているかご確認ください。
※機種やアプリの仕様により、自動でペアリング/再接続されない場合があります。その際は、アプリから接続操作をおこなってください。

ペアリングを解除する

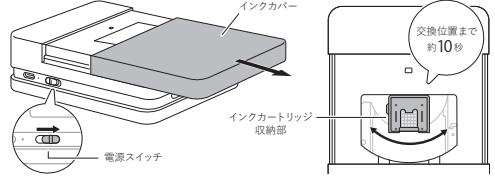
Labelnizeを起動し、画面左上の「接続済み」をタップし、機器の詳細画面の「切断する」を選択してください。
「設備との接続を切りますか」と表示されたら「確定」をタップしてください。解除が完了し、次回本製品の電源をONにしても自動でペアリングされなくなります。



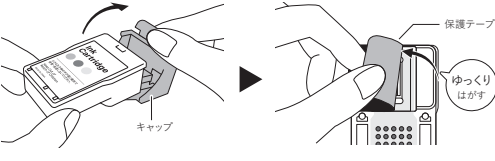
使用方法

インクカートリッジを取りつける

1. 電源をONにする
電源スイッチをスライドすると、インクカートリッジ収納部が交換位置へ移動します。インクカバーを下にスライドして開け、インクカートリッジ収納部が中央に移動するまで待ってください。
※インクカートリッジ収納部が中央に移動するまで約10秒かかります。



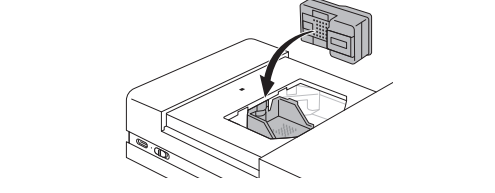
2. インクカートリッジを取りつける
インクカートリッジを袋から取り出し、オレンジ色のキャップを指を指かけ、ゆっくり取りはずしてください。オレンジ色のタテをゆっくりと引いて、保護テープをはがしてください。



❗ 袋は本体に取りつけないまま開封せず、開封後はすみやかに取りつけてください。
※キャップを取りはずす際は、強い場合がありますのでご注意ください。
※キャップは捨てずに保管してください。フォトプリンターからインクカートリッジを取りはずす際にも必要となります。
※インクカートリッジを長時間露光にあたるインクが乾き、印刷不良の原因となることがあります。その場合は、やわらかい布やウェットティッシュで、インクの出る部分を一方向に軽く拭いてください。
※交換時にインクが濡れる場合がありますのでご注意ください。
※交換時にインクが濡れる場合は、必ず先に使用済みのインクカートリッジを取りはずしてください。また、インク防止のため袋などに入れてください。
※本製品を廃棄する場合は、お住まいの自治体で定められている廃棄方法に従い、インク漏れ防止のため袋などに入れてください。

2回目以降の交換時は、黒インクボックスも同時に交換してください。詳しくはインクカートリッジの説明書をご確認ください。

3. インクカートリッジ収納部へ取りつける
インクカートリッジをインクカートリッジ収納部にゆっくり近づけてください。正しい位置にセットすると、磁力で固定されます。



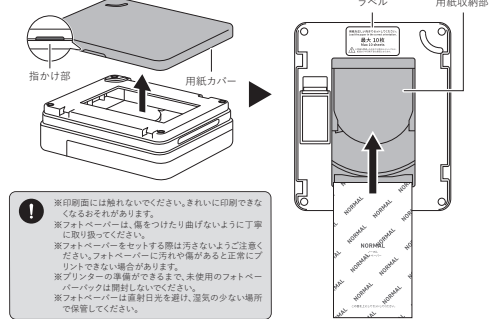
❗ 無強硬に押しこまないでください。
※金属類等には触れないでください。
※インクカートリッジは正しい向きで確実に取りつけてください。
※インクが濡れた場合は、すでにインクカートリッジを取りはずし、プリンター内部にインクが入らぬよう、ペーパータオルなどで拭き取って処分してください。

4. インクカバーを閉じる
インクカバーを上スライドして閉じてください。印刷の準備が完了します。

用紙をセットする

- 本製品では、ノーマルフォトペーパー(付属)のほか、シールフォトペーパー/ウォータープリントフォトペーパー/ヒートプリントフォトペーパー/マグネットフォトペーパー(別売)に対応しています。
- 用紙の印刷面を確認し、柄のある面を上にしてセットしてください。

1. お好みのフォトペーパーを用紙収納部にセットする
指かけ部から用紙カバーを開け、フォトペーパーの柄がある面を上に向け用紙収納部にセットします。
※必ず印刷面を下にしてセットしてください。
※一度にセットできる用紙は10枚です。
※シールフォトペーパーやマグネットフォトペーパーはラベルの向きに合わせてセットしてください。



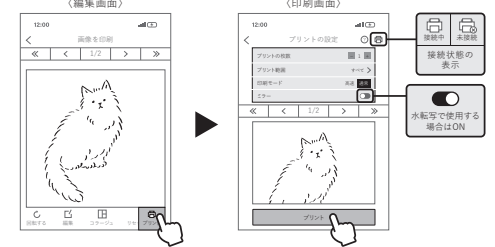
❗ ※印刷面には触れないでください。きれいに印刷できないおそれがあります。
※フォトペーパーは、傷をつけたり曲げたりにより丁寧に取り扱いください。
※フォトペーパーをセットする際に汚さぬようご注意ください。フォトペーパーに汚れや傷があると正常にプリントできない場合があります。
※プリンターの準備が完了するまで、未使用のフォトペーパーは開封しないでください。
※フォトペーパーは直射日光を避け、湿気の少ない場所で保管してください。

画像をプリントする

1. 写真を選択・編集する
印刷(印刷)をタップし、印刷したい写真を選択してください。選択後、画面右下の「確定」をタップします。
※初回はアルバムへのアクセス許可が表示されます。写真を選択して印刷するため、フルアクセスを選択してください。



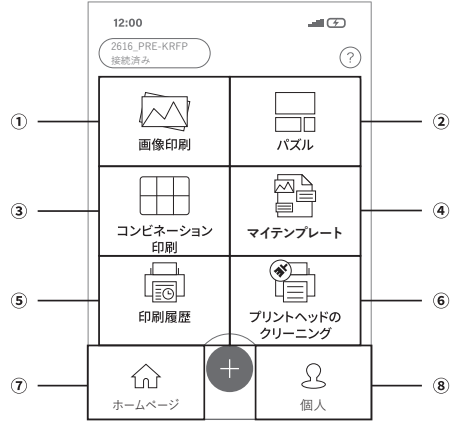
2. 印刷する
必要に応じて、印刷枚数・印刷モード・ミラーなど設定を選択し、「プリント」をタップしてください。
※必要に応じて、オプションメニューで写真を編集してください。
※正しい操作方法は、アプリ内の説明をご確認ください。
※転写で使用する場合は、仕上がり左右反転します。印刷前に画像を反転させてください。
※複数枚選択時の目安:印刷ページ数が表示されます。「プリント範囲」の項目が表示されます。



3. 印刷された用紙を取り出し、乾かす
紙が完全に停止したことを確認してから、用紙の先端を持って引き出してください。
※印刷時間の目安:高速モード:約60秒 通常モード:約90秒
※乾くまで印刷面には触れないでください。

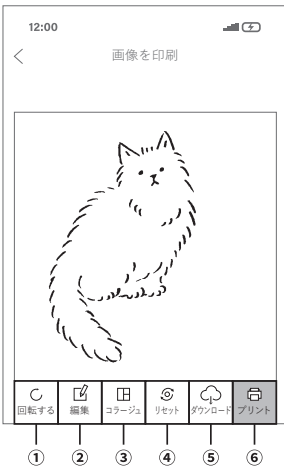
❗ ※印刷中に用紙を無理に引き出さないでください。紙詰まりの原因となります。
※紙詰まりが発生した場合は、本製品の電源を入れ直してください。自動的に用紙が排出されます。
※印刷画面に影響をおよぼすため、印刷の電源を入れたまま、印刷面を触れないでください。
※印刷中は、本製品に接触・衝撃を与えないでください。また、向きを正しく、縦向きに置いてください。印刷画面に影響をおよぼすおそれがあります。
※画面表示と実際のプリントでは、色味が異なる場合があります。
※印刷中に紙詰まりなどが発生した場合、電源を一度OFFにしてから再度ONにし、回復をおこなってください。
※写真用紙の印刷はできません。
※印刷面に反ししない、紙詰まりやカラーなどが発生した場合は、電源を一度OFFしてから再度ONにし、回復をおこなってください。
※印刷操作状態が約10分間隔とし、自動的に電源がOFFになります。

ホーム画面について



- 1 画像印刷
画像の印刷をおこないます。最小1枚から指定できます。
- 2 パズル
最大9分割まで可能。レイアウトを指定し複数の画像を1枚にまとめて印刷します。
- 3 コンピネーション印刷
指定した画像1枚を分割して印刷します。
- 4 マイテンプレート
フリーレイアウトで作成・保存した内容を確認・編集することができます。
- 5 印刷履歴
過去に印刷した内容を確認できます。
- 6 プリントヘッドのクリーニング
プリンターのヘッドクリーニングをおこないます。
- 7 ホームページ
ホーム画面に戻ります。
- 8 個人
初心者ガイドや設定・更新がおこなえます。

編集画面について



- 1 回転する
画像を90°ずつ時計回りで回転します。
- 2 編集
落書きやスタンプ、テキスト、トリミング、モザイク処理、明るさ調整、色調変更がおこなえます。
- 3 コーデュ
フリーレイアウトや最大9分割のレイアウトを選択できます。
- 4 リセット
回転と編集をリセットします。
- 5 ダウンロード
現在の編集している画像を保存します。
- 6 プリント
印刷画面へ移動します。

安全上のご注意

警告 死亡または重傷を負うおそれがある内容

注意 軽傷や物的損害を負うおそれがある内容

行為を指示する内容 **行為を禁止する内容**

警告

- 本製品を落下させるなどの強い衝撃を与えた場合は使用しない。
強い衝撃で本製品の内部や電池パックが破損し、発熱・発火・爆発するおそれがあります。必ず使用を中止し、正しく検査してください。検査方法は本書の「内蔵電池についてのご注意」をご確認ください。
- 分解・改造・修理しない
火災・感電・故障のおそれがあります。
- 火に投入したり、加熱しない
火災・けがを負うおそれがあります。
- 水につけたり、濡れた手で触らない
本製品に防水機能はありません。発火・感電・故障のおそれがあります。
- このような異常が発生した場合、ただちに使用を中止する
・発臭・発音・変形・煙が出る ・本体が過熱に熱くなったとき
・正常に動作しない ・本体や充電用USBケーブル、コネクタに変形・損傷があるなど
発火・感電のおそれがあります。

- 次のような異常が発生した場合、ただちに使用を中止する
・水気のある場所、コップや花瓶など水が入ったものの近く ・湿気やホコリの多い場所
・火気や可燃性のものの近く ・直射日光の当たる場所 ・炎天下の車内など高温になる場所
・火下の気流が強い場所 ・衝撃や振動が加わる場所 ・強い磁力や静電気の発生する場所
・雷が鳴っているとき など
発火・感電・故障のおそれがあります。
- 布団など熱のものや狭い環境、雑音などがコネクタ内部に入る可能性がある環境で使用・保管しない
発火・発熱のおそれがあります。
- 雷が鳴ったらただちに使用をやめる
火災・故障のおそれがあります。
- 熱転写用紙を使用する場合は、アイロンまたは熱プレス機の取り扱いに十分注意する
やけどや思わぬ事故につながるおそれがあります。
- 小さなお子様やペットの手の届く場所で使用・保管・放置しない
窒息・感電など思わぬ事故につながるおそれがあります。
- 病院内、医療機器の近くで使用しない
本製品に含まれる電磁波の能力がペースメーカーや医療機器に影響を及ぼすおそれがあります。ペースメーカーなどの医療機器をお使いの場合、本製品のご使用にあたり医師とあらかじめご相談ください。
- 印刷中は排出口をふさがない
内部に熱がこもり、発熱・故障・紙詰まりにつながるおそれがあります。
- 充電用USBケーブルは確実に挿しこむ
不完全な挿しこみは発火・感電・故障のおそれがあります。
- 充電完了後は、すみやかに充電用USBケーブルを取りはずす
過度な充電は発熱・発火・バッテリー劣化・故障につながるおそれがあります。

注意

- クレジットカードやICカード、メモリー機器など磁気に影響を受けるものを近づけたり、スマートフォンの本製品の間に挟んだりしない
機器の故障や内蔵データが消失・破損するおそれがあります。使用前に必ず取りはずしてください。
- 海外で使用しない
本製品は日本国内専用です。国によっては電波使用制限があり、海外で本製品を使用した場合罰せられるおそれがあります。
- 航空機内で使用する場合は、航空会社の指示に従う
通信システムを妨害し、思わぬ事故につながるおそれがあります。
- 無線機器の取り扱いについて指示されている区域などで指示に従う
無線機器を妨害し、思わぬ事故につながるおそれがあります。
- 投げたり、衝撃を与えたり、重いものを与えたり、無理に接続しない
発熱・発火・故障・破損のおそれがあります。
- 不安定な場所で使用・保管をしない
落下による故障・破損やけがのおそれがあります。
- 充電用USBケーブルをはずすときはコネクタ部分を手で持ち、まっすぐ引き抜く
ケーブル部分を持って引まわすと断線・故障のおそれがあります。
- 適正な周囲温度で使用・保管する
極端な高温環境下では、操作・充電ができなくなるなど、正常に機能しないおそれがあります。

お手入れ時の注意

- お手入れは充電用USBケーブルをはずした状態で、乾いた布や綿棒でおこなってください。
- ベンジン・シンナー・アルコールなどの揮発性有機溶剤の含まれるものを使用しないでください。
- 液体（水・汗など）や粉物（ホコリなど）が付着した場合は、必ず拭き取ってください。

使用上の注意

- 本製品は、Bluetooth対応のすべての機器との接続動作を保証するものではありません。
- 本製品は複数のデバイスと同時にペアリングできません。
- 本製品は簡易プリントを承らしたための製品です。一般的なプリンターとは印刷品質や速度が異なります。
- 機器側の更新しないアップデート内容によっては本製品が使用できなくなったり、正常に動作しない場合があります。
- 機器側のOSに依存するため、弊社サポート外となります。
- アプリの仕様や画面は予告なく変更させていただくことがございますので、あらかじめご了承ください。
- 充電時や使用中に本製品が熱を帯びることがありますが、異常ではありません。ただし、やけどをするほどの高温になった場合はただちに使用を中止してください。
- 本製品は充電しながら使用できません。
- 本製品は一般家庭用です。それ以外の用途では使用しないでください。
- 本製品の近くに、熱で変形しやすいものを置かないでください。
- 印刷セット後は持ちやけどなどの粉物が入らないよう、必ず用紙カバーを開けてください。
- 排出中の用紙を無理に引まわさないでください。
- インクの手や衣類、周囲に付着しないようご注意ください。付着した場合は速やかに拭き取ってください。
- 印刷用紙の取り扱いについて次のことを守ってください。
 - 穴をあけたり、破いたり、切ったりしない
 - 開封後は、できる限り早めに使用する
 - 空巻の残りが残る物検査などで認められる強いX線照射は避けてください。未使用の印刷用紙に影響が出る場合があります。機内へ持ち込む手荷物として携帯することをおすすめします。
 - 印刷後は、直射日光や強い光を避け、涼しく乾燥した場所で保管してください。
- 排出口にコインやクリップ、切手などの異物を入れないでください。
- アプリのメニューに入ってから使用する場合は、材質(PVCなど)によってはプリント物の品質に影響を及ぼすおそれがあります。
- 充電する機器が満充電に近い場合や充電残量が空やそれに近い場合は、満充電にならない限り、充電開始までに時間がかかる場合があります。
- 思わぬ事故が発生しないよう、目の届く範囲で使用ください。
- 本製品を長期放置しない場合、自然放電する約1か月以上の目安で充電をおこなってください。放置しすぎると電池の持続時間が短くなり、充電できなくなるおそれがあります。

Bluetooth®電波についてのご注意

本製品は2.4GHz帯の電波を使用しています。また、Wi-Fi電波は2.4GHz帯と5GHz帯の2種類を使用しており、帯域が重複します。そのため公共の無線LAN環境では電波がお互いに干渉することがあり、通信速度の低下や通信寸断が起きることがありますが製品の不良ではありません。

内蔵電池についてのご注意

- 本製品はリチウム電池を使用しています。
- 液漏れした場合は直接触れず、口に入れないでください。万が一触れたり目に入った場合は速やかに流水で洗い流し、医師の診察を受けてください。
- 事故は製品のみならず、電圧は交換できません。充電して使用時間が短縮に短くなった場合は、電池の寿命です。
- 通常の家庭ごみの廃棄はできません。不燃になった本製品は廃棄せずにお住まいの地方自治体の指定に従ってください。

弊社での回収をご希望の場合は下記のお住所にお客様のご負担（送料）にてお送りください。

〒653-0835 兵庫県神戸市長田区雑田町4-1-12

コリュウ株式会社 リチウム電池リサイクル係 宛

故障かな?と思ったら

- 電源が入らない
 - 本製品を充電してください。
 - 充電できない
 - 充電用USBケーブルが正しく接続されているかご確認ください。
 - 充電用USBケーブルを再度接続しなおしてください。
 - 充電用USBケーブルに破損・変形がないかご確認ください。
 - 本製品が極端に高温・低温な環境に置かれていた場合、室温にしばらく置いてからもう一度充電をおこなってください。
- 充電しても使用時間が短い
 - 内蔵電池の寿命です。内蔵電池は交換できません。あらかじめご了承ください。
- ペアリングできない
 - 接続機器側のBluetooth機能がONになっているかご確認ください。
 - 接続機器側のBluetooth機能を一度OFFにし、再度ONにしてお試しください。
 - 本製品と接続機器を1m以内に近づけ、再度ペアリング操作をおこなってください。
 - 接続機器側の電池残量をご確認ください。電池残量が少ないとペアリングできない場合があります。
 - アプリを起動していない場合は接続できません。アプリを起動した状態でお試しください。
- ペアリング時に接続機器側にデバイス名が出てこない
 - 接続機器を再起動し、再度ペアリング操作をおこなってください。
 - 他の機器でペアリングしていた場合、その機器と自動ペアリングが優先されている可能性があります。その接続機器側のBluetooth機能を一度OFFにしてから、再度接続した機器とペアリングをおこなってください。
 - 本製品はアプリにデバイス名が表示されます。アプリを起動してご確認ください。
- 2回目以降使用時に自動的にペアリングされない
 - 接続機器側のBluetooth機能がONになっているかご確認ください。
 - 接続機器側のBluetooth機能を一度OFFにし、再度ONにしてお試しください。
 - 他の機器と接続し、手動をご確認ください。
 - 他の機器でペアリングされている可能性があります。一度ずつにペアリングされている機器側のBluetooth機能をOFFにし、接続したい機器と再度ペアリング操作をおこなってください。
 - 本製品はアプリを起動したときに接続されます。アプリを起動してから接続操作をおこなってください
 - 機種によっては自動ペアリングができにくい機種もあります。あらかじめご了承ください。
- 本製品でプリントしたい写真がアプリ内で見えない
 - 対応している画像形式をご確認ください。本製品のアプリでは、JPG(PJEG)およびPNG形式の画像のみ表示されます。その他の形式の画像は表示されません。
 - アプリに写真へのアクセス権限がない場合、画像は表示されません。スマートフォンの設定画面から、本アプリの写真(アルバム)へのアクセスを許可してください。
- 印刷できない、薄い、ぼやける、ぬい
 - 本体の電源がONになっているかご確認ください。
 - 本製品は専用の用紙およびインクカートリッジが必要なため、正しくセットされているかご確認ください。
 - フォトペーパーは柄がある面の指示に従い、正しい向きでセットしてください。
 - 一度にセットできる用紙は最大10枚までのため、セット枚数をご確認ください。
 - 用紙によっては、印刷がぼやけたりぼろくなる場合があります。
 - 極端に高温または低温な場所で使用する、正常に印刷できないことがあります。
- 印刷品質が低下した
 - インクの残量を確認し、空になったインクカートリッジは適時に交換してください。
 - インクカートリッジを長時間空気にさらすと、インクが乾燥し印刷品質が低下するおそれがあります。
 - プリントする必要のない場合でも、インクの乾燥防止のため、少なくとも1回のプリントをおすすめします。

- インクカートリッジが取りつけられない
 - 取りつける前に、機器の電源がONになっていることをご確認ください。
 - インクカートリッジが反転しない場合は、インクカバーを開けてから、再び開けてください。

- 用紙が出てこない
 - 用紙の一部が排出口から出ている場合は、用紙の端を持って取り出してください。
 - 紙くねりを取り出せられない場合は、無理に引っ張らないでください。
 - 本製品の電源を一度OFFにし、再度ONして、用紙が排出されるまでお待ちください。
 - 印刷中に誤って電源を切った場合は、再度電源を入れ、用紙が排出されるまでお待ちください。

- 用紙が入らない
 - 必ず本製品に対応の写真用紙をご使用ください。

本製品の最新サポート情報、お問い合わせと解決方法(Q&A)をご確認いただけます。
https://koryuid.com/qa/2616-PRE-KRFP_QA.pdf

製品仕様

通信方式	Bluetooth Ver. 5.4
最大通信距離	≒10m
定格入力	≒5V/1A
バッテリー/容量	リチウムイオンバッテリー/800mAh(5.92Wh)
充電時間	≒1時間15分
解像度	600dpi
印刷サイズ	≒45 × 60 mm
用紙サイズ	52 × 90mm
印刷可能枚数	≒60枚(満充電から)
連続印刷可能枚数	10枚
画像書き込み時間	≒60秒(高速モード)/≒90秒(通常モード)
サイズ/重量	≒幅(H)12.9cm × 幅(W)10.8cm × 厚み(D)4cm/≒307g
材質	ABS樹脂

※数値は使用環境・状況により変動します。

※本製品を使用したことよって生じた動作障害やデータ損失・機器の故障などの損害について、弊社は一切の責任を負いかねます。充電する機器の各種データはあらかじめバックアップを取ってからご使用ください。※本来の用途以外の使用はおめください。本来の用途以外の使用が原因の損害について、弊社は一切の責任を負いかねます。

※本製品の故障について、弊社の意または重大な過失がある場合を除き損害賠償の責任は、本製品購入代金と上限とさせていただきます。

※商品の仕様および外観などは商品改良のため予告なく変更させていただくことがございますのであらかじめご了承ください。

※記載の社名および製品名は各社の商標または登録商標になります。

※イラストはイメージです。