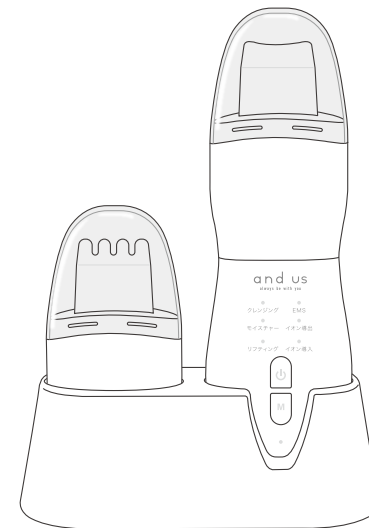


and us  
always be with you

## FACE & SCALP WATER PEELER

フェイス&スカルプ ウォーターピーラー



**取扱説明書**

**2614/AUS-02**

※本製品は医療機器  
ではありません。

**ご使用前に必ずお読みください。**

このたびは本製品をお買い上げいただき、誠にありがとうございます。  
安全にご使用していただくために、必ず取扱説明書をよくお読みのうえ、正しくご使用ください。

なお、この取扱説明書には保証書が付いております。

お読みになった後も、大切に保管してください。

**保証書付**

※本書の内容については予告なしに変更する場合があります。

## 安全上のご注意

- ご使用前に、この「安全上のご注意」をよくお読みのうえ、正しくお使いください。
- ここで示した注意事項は、製品を安全に正しくお使いいただき、ご使用になる方や他の人々への危害や損害を未然に防止するためのものです。また注意事項は、危害や損害の大きさと切迫の程度を明示するために、誤った取り扱いをすると生じることが想定される内容を「危険」「警告」、および「注意」に区分しています。いずれも安全に関する重要な内容ですので、必ず守ってください。お読みになった後は、お使いになる方がいつでも見られるところに必ず保管してください。



### 危険

取り扱いを誤った場合、使用者が死亡または重傷を負うことがあり、かつその切迫の度合いが高い内容



### 警告

取り扱いを誤った場合、使用者が死亡または重傷を負うことが想定される内容



### 注意

取り扱いを誤った場合、使用者が軽傷を負うことが想定されるかまたは物的損害の発生が想定される内容

#### 絵表示の例



左図の記号は、製品の取り扱いにおいて、その行為を「禁止」することを示しています。



左図の記号は、製品の取り扱いにおいて、指示に基づく行為を「強制」することを示しています。

## 安全上のご注意

### ⚠ 危険



禁止

- 火のそばや高温の場所で充電・保管・放置しない
  - ・周囲温度が30°C以上に上がる可能性のある場所(金属の箱や夏の車内など)に保管・放置しないでください。バッテリー劣化の原因になり、発煙、発火のおそれがあります。
- 火への投入、加熱をしない
  - ・バッテリーが内蔵されているため発火、破裂のおそれがあります。
- 本体に釘を刺す、切る、潰す、投げる、落とす、振動を加える、硬い物で叩くなど衝撃を与えない
  - ・発熱、発火、破裂のおそれがあります。
- 本製品を分解、修理、改造はしない
  - ・発煙、発火、感電などの原因になります。

## 安全上のご注意

### ⚠ 警告



禁止

- 本製品を本来の用途以外に使用しない
- 長時間水没させる、浴槽や洗面器に沈めて使用するなど、水没状態での使用はしない
  - ・本製品は完全防水仕様ではありません。発煙、発火、感電の原因になります。
- 以下にあてはまる方は使用しない
  - ペースメーカーなどの体内植込式医用電子機器を使用している方
  - 急性疾患・有熱性疾患・敏感肌またはお肌が弱い方・化粧品による皮膚炎を起こしている方
  - 安静を必要とする方
  - アレルギー体質の方
  - 乗り物酔いなどのめまい症状のある方
  - 目や顔に疾患がある方
  - 心臓疾患・皮膚トラブル(吹き出物、かぶれなど)がある方、悪性腫瘍のある方、血友痛疾患の方
  - アトピー性皮膚病、接触性皮膚炎など、皮膚に既往症のある方
  - 変形性関節炎、リウマチ、痛風の方、および呼吸器に障害のある方
  - 糖尿病などによる高度な末梢(しょう)循環障害による知覚障害のある方
  - 皮膚に温度感覚喪失が認められる方
  - ステロイド系ホルモン剤の長期使用や肝臓機能障害で毛細血管拡張を起こしている方
  - 血圧異常の方
  - 上記以外に、特に身体に異常を感じている方
- 以下の部位には使用しない
  - 切り傷、にきび、吹き出物、化膿した患部
  - 整形などを施した部分
  - 目や耳の周り
  - 声帯部分

## 安全上のご注意

### ⚠ 警告



禁止

- 他者との使い回しをしない
  - ・感染症の原因になります。
- 指定の部位以外には使用しない
  - ・けがや故障の原因になります。
- 以下の場所では使用、充電しない
  - 引火性・可燃性のガス、液体、粉塵のあるところ
  - 火気(コンロ、ストーブなど)の近くや高温の場所
  - ほこり、油煙、湿気、湯気の多い場所
  - ・発煙、発火、破裂、感電などの原因になります。
- ペットや子供の手の届く所に置かない
  - ・事故などの原因になります。
  - ・ペットを飼っている場合は、ペットが本体を傷めないようにご注意ください。
- 本体内部のバッテリーから漏れ出た液体に不用意に触れない
  - ・万が一、バッテリー液が目に入ったら、ただちにきれいな水で十分洗い医師の治療を受けてください。
  - ・バッテリーの液は炎症ややけどの原因になることがあります。
- 周囲温度が10℃未満、もしくは30℃以上の環境で充電しない
  - ・破裂や火災のおそれがあります。
- 充電中に本体や充電ケーブルを布などで覆わない
  - ・破裂や火災のおそれがあります。
- 内部や本体の隙間に金属ピンなどの異物を入れない
  - ・発煙、発火、ショート、感電などの原因になります。

## 安全上のご注意

### ⚠ 警告



強制

- 以下の症状のある方は、使用する前に医師と相談する
  - 医師の治療(歯の治療含む)を受けている方
  - 妊娠中または授乳中の方
  - 使用の際に肌に不安のある方
- 充電前に充電ポート、および充電ケーブルにほこり、水分など異物が付着していないことを確認する
  - ・ほこりなどが付着している場合は取り除いてから充電をしてください。水分が付着している場合は充電しないでください。
- 充電中、発熱などの異常に気が付いたときは、ただちに充電ケーブルを抜いて充電を中止する
  - ・そのまま充電を続けると発煙、発火、破裂のおそれがあります。
- 以下の症状のときは、ただちに使用を中止する
  - 本製品が異常に熱い
  - 本製品に深いキズや変形がある
  - 焦げくさい臭いがする
  - ビリビリと異常に電気を感じる
  - ケーブルを動かすと、通電したりしなかったりする
  - 動作しないなど不具合が生じた場合
    - ・発煙、発火、感電などの原因になります。
- 内部バッテリーの液が漏れたら火気から遠ざける
  - ・電解液に引火し、破裂、発火のおそれがあります。
- 充電ケーブルが踏まれたり、引っかけられたり、無理な力を受けて損傷することがないような場所で充電する
  - ・発煙、発火、感電のおそれがあります。
- 充電ケーブルなど破損、取り付け状態、その他動作に影響をおよぼすすべての部位に異常がないか確認する
  - ・異常がある場合は使用しないでください。
- 使用中に肌に異常があらわれたら、ただちに使用を中止する
  - ・異常が続く場合は、医師に相談してください。

## 安全上のご注意

### ⚠ 注意



禁止

- 自分で正しく操作できない人、取扱説明書の指示が理解できない人には使用させない
  - ・事故やけがの原因になります。
- 使用できる時間が極端に短くなった場合は使用しない
- 電源を入れた状態で、ヘッドを他の機器に接触させない
  - ・事故やけがの原因になります。
- 美容液、化粧水など、指定の液体以外で使用しない
  - ・肌トラブルの原因になります。
- 食後および飲酒後は使用しない
  - ・体調不良を引き起こすおそれがあります。
- 以下のような場所に保管しない
  - 屋外や窓際など雨や水のかかる場所
  - 油煙や湯気、湿気の多い場所
  - 寒暖の差が激しい場所
  - 腐食性ガスや可燃性ガスの影響を受ける場所
  - 直射日光の当たる場所や異常に温度が高くなる場所
  - ・火災、感電、故障、けがの原因になります。

## 安全上のご注意

### ⚠ 注意



強制

- 付属の充電ケーブルで充電する
- 乳幼児、子供が本製品で遊ぶことが無いよう、周りの方が特に注意する
  - ・ 感電、やけど、けがのおそれがあります。
- 使用時間、頻度を守って使用する
  - ・ 過度の使用は肌を傷める原因になります。
- ヘッドは常に移動させながら使用する
  - ・ 止めたまま同じ箇所に使用すると、肌を傷める原因になります。
- ヘッドと肌の間には、常に水・化粧水・美容液などの水分がある状態で使用する
  - ・ 水分がない状態で使用すると肌を傷める原因になります。

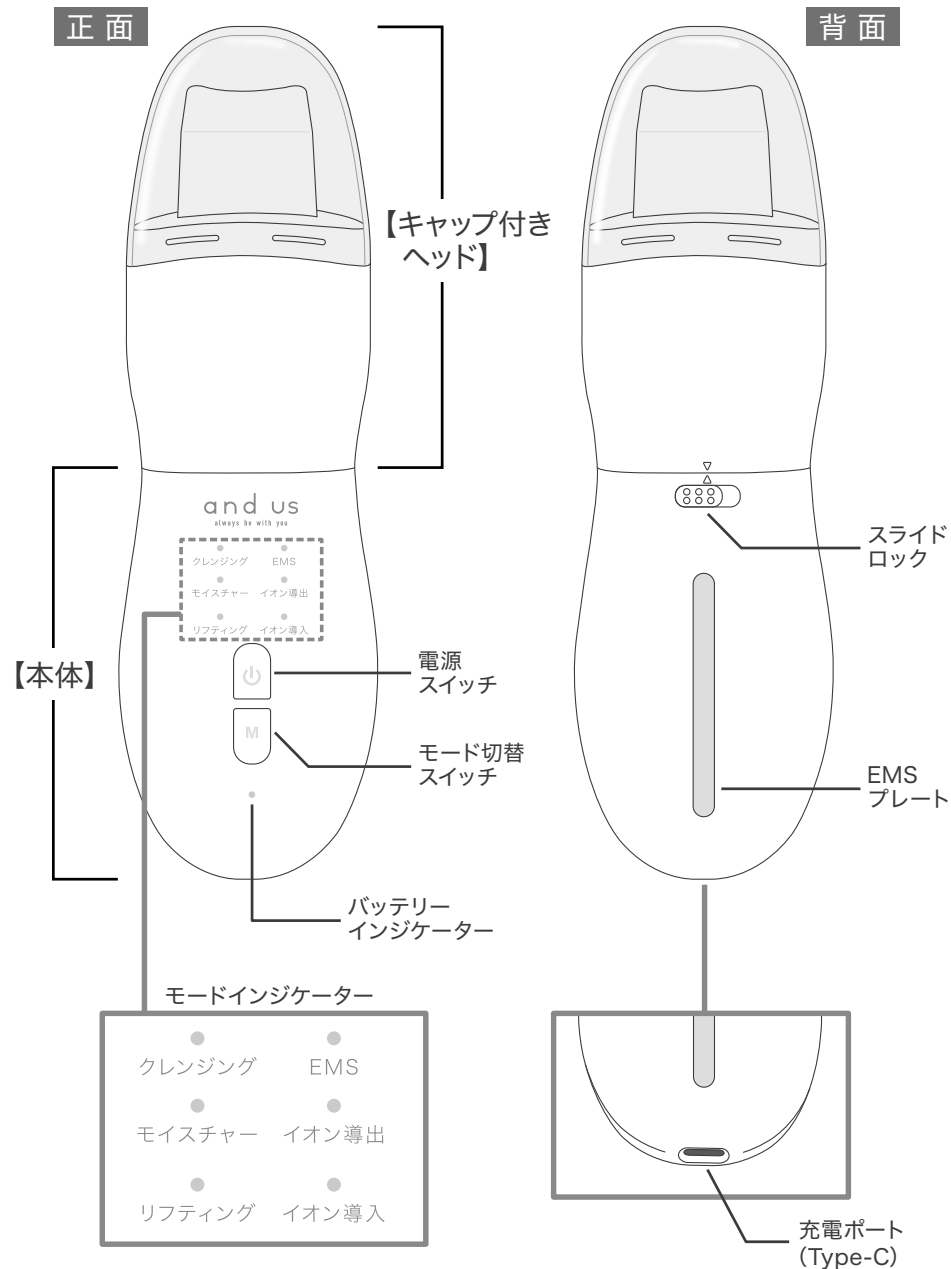
本取扱説明書に示された注意事項、内容は必ずお守りください。  
示された注意事項、内容を満たさない状態で発生した損害について、  
製造元および販売元はその責任を負いません。

## 使用上のご注意

- 本製品は家庭用です。業務用として使用しないでください。
- 肌や頭皮が乾いた状態では使用しないでください。十分な効果が得られないおそれがあります。
- ご使用の際は、眼鏡やアクセサリーなどは外してください。
- 使用中に痛みや体調不良を感じた場合は、使用を中止し専門医に相談してください。
- 炎症や傷がある場合は、肌のトラブルの原因になりますので使用しないでください。

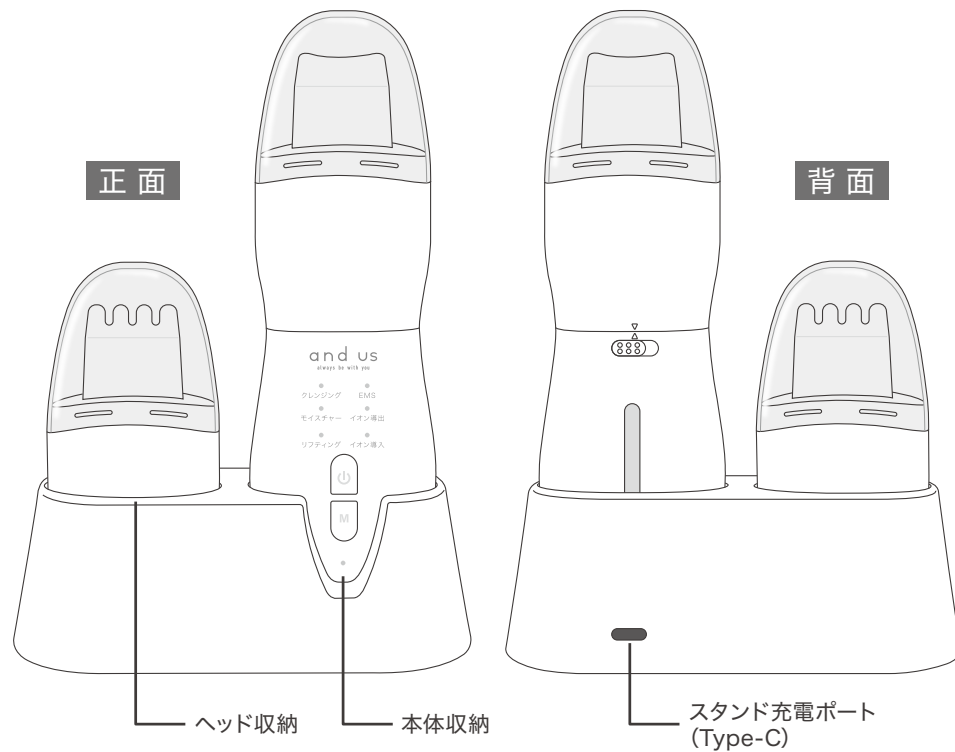
## 各部の名称

### セット内容

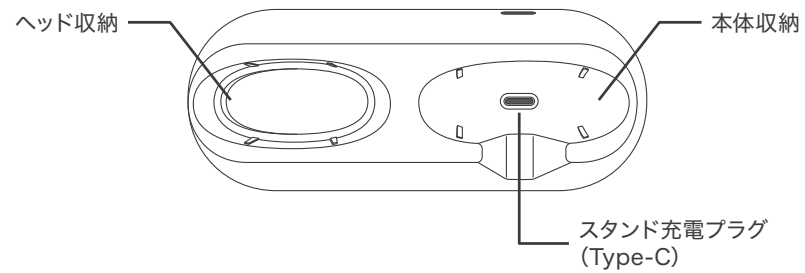


## 各部の名称

### 【充電スタンド】

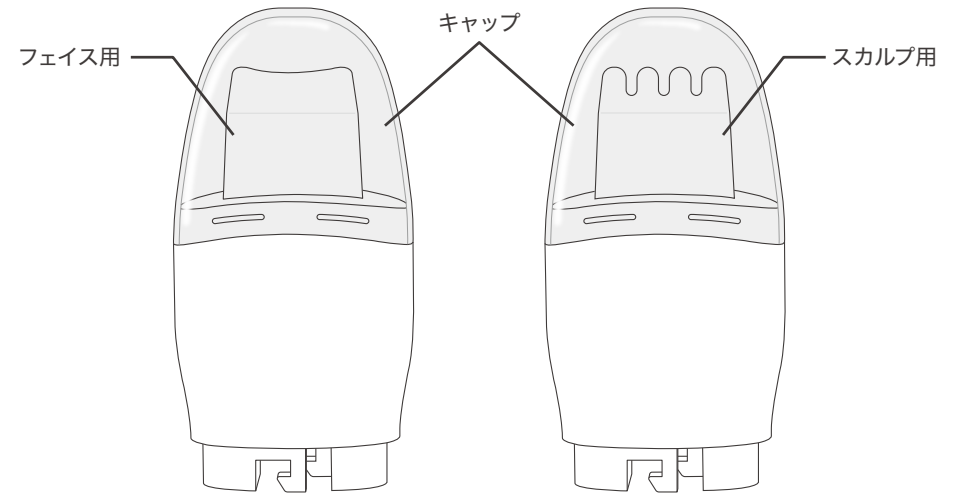


### 上部

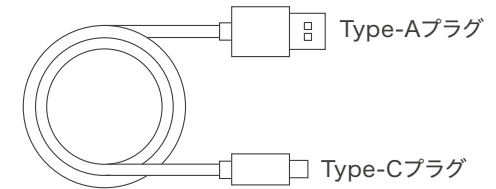


## 各部の名称

### 【キャップ付きヘッド】×2



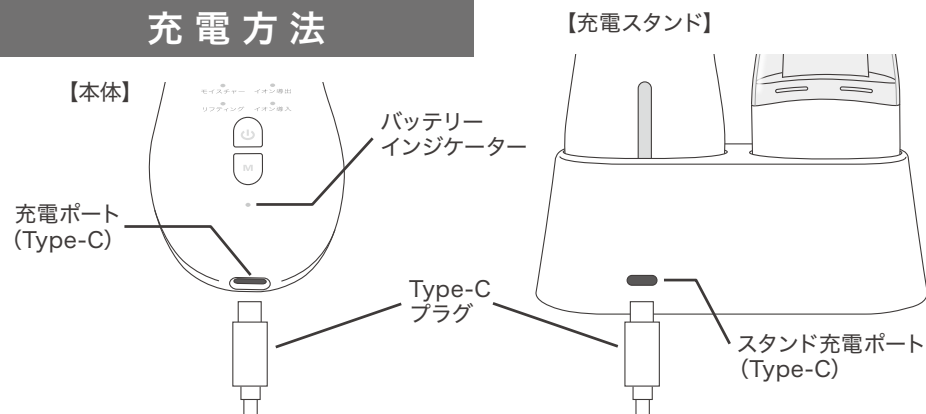
### 【充電ケーブル】 (Type-A to C)



## 充電のしかた

- 次のようなときは充電をしてください。
  - ・ ご購入後はじめてご使用になるとき  
※ご購入時には電池が十分に充電されていないので、ご使用前に必ず充電してください。
  - ・ 長期間使わなかったとき
- 充電前に充電ポート、および充電ケーブルに水分が付着していないことを確認してください。  
水分が付着していた場合は、完全に乾燥させてから充電してください。

### 充電方法



※ACアダプター(5V/1A)は付属していません。市販のものをご用意ください。

- ① 充電ケーブルのType-Aプラグを電源を供給するUSBポートに接続します。
  - ② 【本体】充電ケーブルのType-Cプラグを本体の充電ポートに接続します。  
【充電スタンド】本体を充電スタンドにセットします。本体の充電ポートに充電スタンド内のプラグをしっかりと差し込んでください。セット後、充電ケーブルのType-Cプラグをスタンド充電ポートに接続します。
  - ③ 通電すると本体から信号音が鳴り、充電を開始します。充電中はバッテリーインジケータがゆっくりと白点滅します。  
『充電時間の目安』約2時間
  - ④ 満充電になるとバッテリーインジケータが白点滅から白点灯に切り替わります。
  - ⑤ 充電完了後、約5分経過するとバッテリーインジケータは消灯します。  
充電ケーブルを取り外してご使用ください。
- 本製品は充電しながらの使用はできません。

## 充電のしかた

### 市販のACアダプターでの充電について

- 本製品は市販のACアダプターで充電することができます。  
ACアダプターの推奨仕様
    - ・ 出力(OUT PUT):5V/1A以上
    - ・ 出力端子:USB Type-A端子
- ※市販されている全てのACアダプターで充電できることを保証するものではありません。

### 低バッテリー表示・充電切れについて

- バッテリー残量が少なくなるとバッテリーインジケータがゆっくりとオレンジ色で点滅し、充電が切れると電源がOFFになります。  
充電切れのときに電源を長押しすると、バッテリーインジケータがオレンジ色で5回点滅して充電切れをお知らせします。  
充電切れのまま放置せず、充電を行ってください。  
※充電切れのまま長期間放置すると、バッテリーの寿命が短くなるおそれがあります。

## お願い

- 充電ケーブルを外すときは、ケーブルを持たずに先端のプラグを持ってください。  
断線による故障の原因になります。
- ラジオやテレビなどに雑音が入るときは、市販のACアダプターなど充電器をテレビなどから2m以上離してください。

## ご使用になる前に

### 使用前の準備

#### 共 通

- 肌に異常がないかを事前に確認してください。  
切り傷・にきび・吹き出物・化膿した患部などには使用しないでください。
- モードにより、水・化粧水・美容液など肌や頭皮に使用するものが異なります。  
各モードの用途に合わせてご用意ください。
- 各ヘッド(金属部分)の保護フィルムを取り外してご使用ください。

#### フェイス

- 眼鏡・コンタクトレンズ・アクセサリー(イヤリング・ネックレスなど)は外してください。
- 洗顔で化粧(メイク)や汚れ・油分を落とし、肌を清潔な状態にしてください。

#### スカルプ

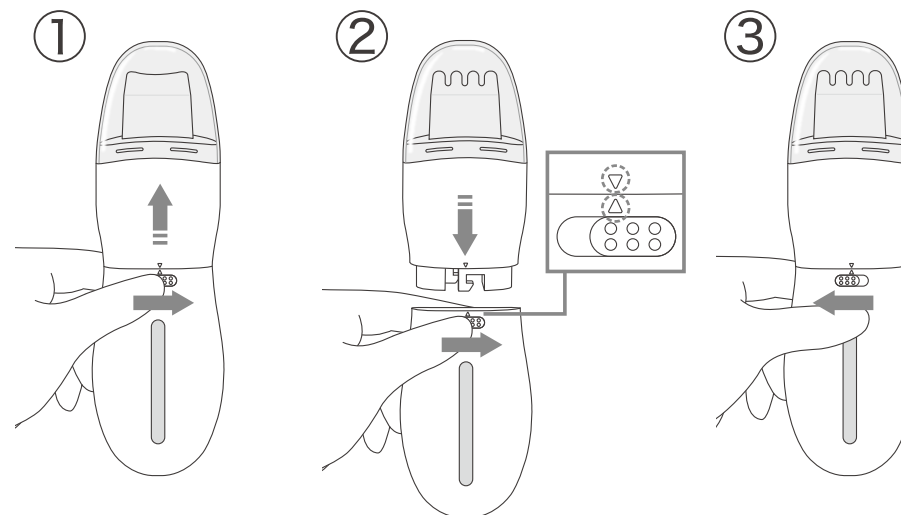
- 洗髪で頭皮の汚れや油分を落とし、頭皮を清潔な状態にしてください。

## ご使用になる前に

### ヘッドの付け替え

- 本製品には「フェイス用」と「スカルプ用」のヘッドが付属しています。  
(ご購入時はフェイス用ヘッドが本体に取り付けられています。)  
用途と異なるヘッドを使用した場合、本来のケアが行えないだけでなく、肌を損傷するおそれがあります。  
必ず用途に合わせたヘッドに付け替えてご使用ください。

- ①本体背面のスライドロックを右側にスライドしてロックを解除し、取り付けられているヘッドを引き抜きます。
- ②ロックが解除された状態を保ったまま、取り付けたいヘッドと本体の▲印を合わせてまっすぐ差し込みます。
- ③ヘッドが奥まで確実に差し込まれたら、スライドロックから手を離します。  
ロックがかかり、ヘッドの付け替え完了です。



## ご使用になる前に

### 防水性能について

- 本製品はIPX7(防浸形)の防水性能を有していますが、水に浸すことを推奨していません。  
長時間水没させる、浴槽や洗面器に沈めて使用するなど、水没状態での使用はしないでください。  
水没状態での使用は防水性能の対象外であり、故障や感電のおそれがあります。
- 以下の場合、防水保証の対象外になりますのでご注意ください。
  - 長時間水没させた場合
  - 浴槽など温水に沈めた場合
  - 30℃を超える温水を使用した場合
  - 温泉水を使用した場合
- 本製品が濡れた場合は乾いた布などで水分を十分に拭き取り、常温の環境で自然乾燥させてください。

※IPX7(防浸形)とは、「一時的(30分)に一定水深(1m)の条件に水没しても内部に浸水しない」防水性能を示します。

継続的な水中使用や強い水流、高温の湯水には対応していません。

## 使用方法

### モードと用途

- 本製品には6種類のモードを搭載しています。

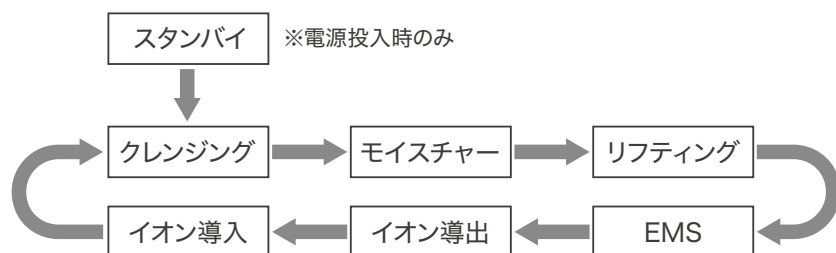
モード	用途	説明
クレンジング	洗浄サポート	超音波振動とヘッドの動きにより、肌や頭皮の汚れが浮き上がりやすい状態に整え、すっきりとした使用感のケアをサポートします。 小鼻まわりや頭皮のべたつきが気になる部分のケアにも適しています。
モイスチャー	うるおいサポート	超音波振動で肌や頭皮をやわらかく整え、化粧水や美容液、頭皮ケア用品がなじみやすい状態に導きます。 うるおいケアをサポートし、肌や頭皮をすこやかに保つためのケアに適しています。
リフティング	ととのえサポート	超音波振動とヘッドの動きにより、顔や頭皮に心地よい刺激を与えます。 フェイスラインや頭皮まわりをやさしく整え、すっきりとした印象のケアをサポートします。
EMS ※	筋肉刺激ケア	微弱な電気刺激により、顔や頭皮の筋肉にアプローチするモードです。 心地よい刺激で、日々のフェイスクア・頭皮ケアに取り入れてお使いいただけます。
イオン導出	汚れケアサポート	プラスイオンの働きにより、肌や頭皮の汚れが落ちやすい状態に整え、すっきりとしたケアをサポートします。 毛穴まわりの汚れが気になる部分のケアにも適しています。
イオン導入	なじませサポート	マイナスイオンの働きで、化粧水や美容液、頭皮ケア用品が肌や頭皮になじみやすい状態に整え、すこやかな印象づくりに役立ちます。

※EMS(Electrical Muscle Stimulation):筋肉電気刺激の技術を応用したモードです。

## 使用方法

### 基本操作

- 以下の手順で電源およびモード切替を操作します。
- ①[電源スイッチ]を約2秒長押しすると、信号音が鳴りスタンバイ状態になります。  
スタンバイ状態では、すべてのモードインジケータがゆっくりと白点滅します。
- ②スタンバイ状態からモードを選択します。  
[モード切替スイッチ]を押す毎に信号音が鳴り、以下の順でモードが切り替わります。



- ③モードを選択すると、該当のモードインジケータが白点灯し、そのモードで動作を開始します。
- ④スタンバイ状態またはモード選択後に[電源スイッチ]を約2秒長押しすると、信号音が鳴り電源がOFFになります。

## 使用方法

### オートパワーオフ

- スタンバイ状態またはモード選択後に操作を行わない状態が約5分続くと、自動的に電源がOFFになります。
- 使用中にモードを変更した場合は、最後に操作した時点から約5分後に電源がOFFになります。
- オートパワーオフで電源がOFFになる際に、信号音は鳴りません。

### 使用時間と頻度の目安

- 本製品の使用時間は、1日あたりモード別合計で10～15分を目安にしてください。  
適切なケア時間を超えると、負担がかかり肌トラブルの原因になるおそれがあります。

#### 【1日で使用可能な時間の例】

フェイス:15分	+	スカルプ:15分
○クレンジング:5分		○クレンジング:5分
○モイスチャー:5分		○イオン導入:5分
○EMS:5分		○モイスチャー:5分

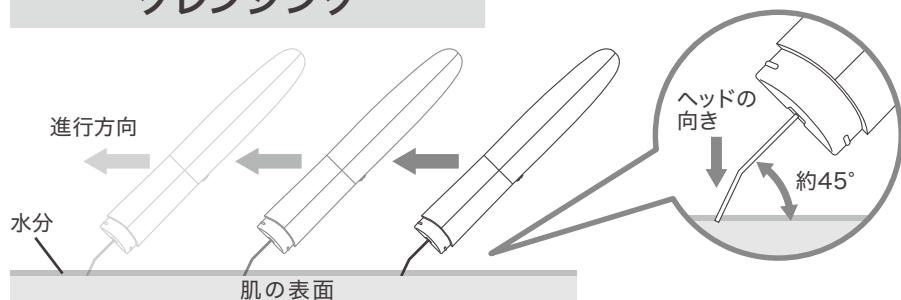
- 敏感肌の方は週に2～3回、脂性肌の方は2日に1回程度を目安に、肌の状態に合わせてご使用ください。

### モード別の使用方法

- モード別の詳細な使用方法是次頁の通りです。  
※ヘッドの向きに注意して肌に当ててください。  
※どのモードでもヘッドは長時間1か所で止めず、移動させながら使用してください。

## 使用方法

### クレンジング



### フェイス

使用するヘッド:フェイス用

#### 〈使用方法〉

- ①化粧(メイク)を落とし、霧吹きなどで肌とヘッドにしっかり水をつけます。温めたタオルやジェルで肌をやわらげてから使用すると、ケアが行いやすくなります。
- ②ヘッドを約45°の角度で肌に優しく当てます。ゆっくりと一方向に押すように軽く滑らせます。
- ③使用後は化粧水や美容液などで肌をケアしてください。

#### 〈動かし方〉

 この範囲は、本製品を使用してはいけない箇所です。

フェイス  
ライン



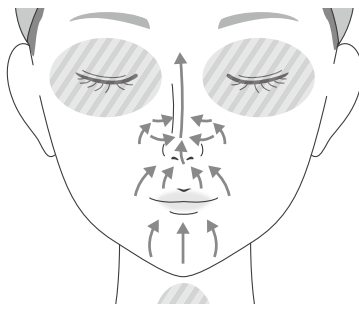
矢印に向かって、軽く動かします。

額



額の下から上方向に動かします。

口もと・鼻



矢印に向かって、軽く動かします。

#### 〈推奨使用時間・頻度〉

○1回の使用時間:5分以内      ○頻度:2~3回/週

## 使用方法

### スカルプ

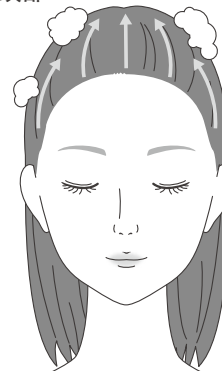
使用するヘッド:スカルプ用

#### 〈使用方法〉

- ①洗髪時に頭皮をしっかりと水で濡らし、シャンプーを塗布して泡立ってます。
- ②ヘッドを約45°の角度で頭皮に当てます。頭皮の曲線に沿わせて、一方向に押すように軽く滑らせます。
- ③使用後はそのまま洗い流してください。

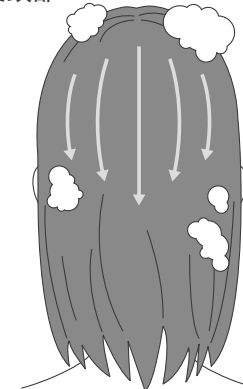
#### 〈動かし方〉

前・側頭部



生え際から頭頂部に動かします。

後頭部



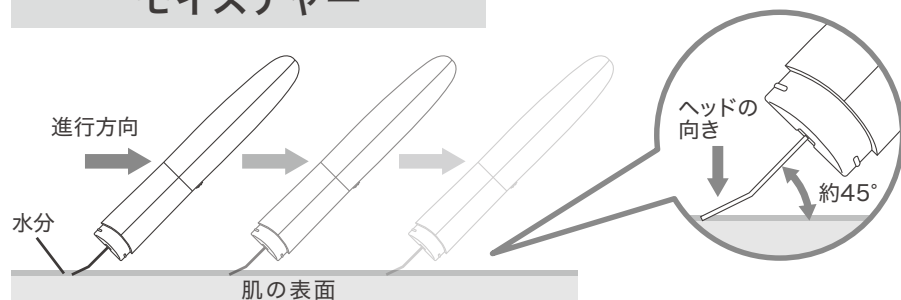
頭頂部から後頭部に動かします。

#### 〈推奨使用時間・頻度〉

○1回の使用時間:5分      ○頻度:2~3回/週

## 使用方法

### モイスチャー



### フェイス

使用するヘッド:フェイス用

#### 〈使用方法〉

- ①洗顔後、肌に化粧水や美容液、保湿クリームなどをしっかり塗布します。
- ②ヘッド背面を約45°の角度で肌に優しく当てます。  
ゆっくりと下から上または内側から外側へ、一方向に引くように滑らせます。
- ③使用中に塗布した化粧水や美容液が乾いてきた場合は、適宜追加してご使用ください。

#### 〈動かし方〉

 この範囲は、本製品を使用してはいけない箇所です。

フェイス  
ライン



フェイスラインに沿って、  
下から上方向に動かします。

額



額の下から上方向に動かします。

#### 〈推奨使用時間・頻度〉

- 1回の使用時間:3~5分      ○頻度:1回/日

## 使用方法

### スカルプ

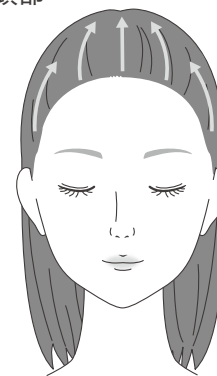
使用するヘッド:スカルプ用

#### 〈使用方法〉

- ①洗髪後、頭皮用美容液などを頭皮にしっかり塗布します。
- ②ヘッド背面を約45°の角度で頭皮に優しく当てます。  
頭皮の曲線に沿わせて、一方向に引くように滑らせます。
- ③使用中に塗布した頭皮用美容液が乾いてきた場合は、適宜追加してご使用ください。

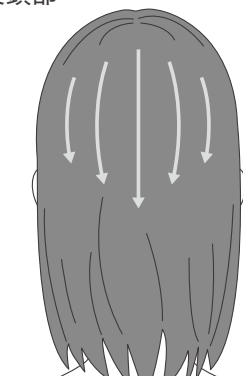
#### 〈動かし方〉

前・側頭部



生え際から頭頂部に動かします。

後頭部



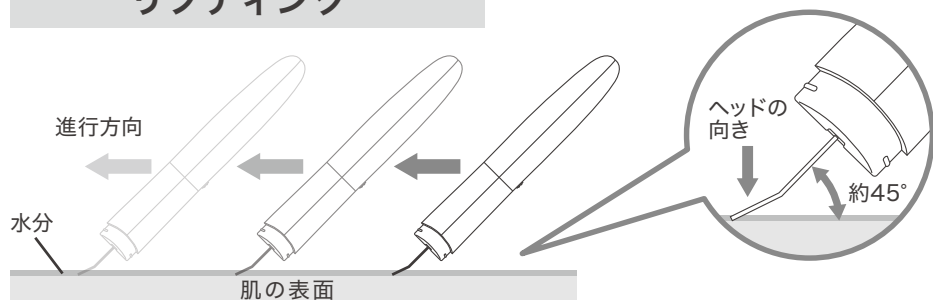
頭頂部から後頭部に動かします。

#### 〈推奨使用時間・頻度〉

- 1回の使用時間:3~5分      ○頻度:2~3回/週

## 使用方法

### リフティング



### フェイス

使用するヘッド:フェイス用

#### 〈使用方法〉

- ①洗顔後、肌に美容液やオイル、クリームなどをしっかり塗布します。
- ②ヘッド背面を約45°の角度で肌に優しく当てます。  
ゆっくりと下から上または内側から外側へ、一方向に押すように滑らせます。

〈動かし方〉  この範囲は、本製品を使用してはいけない箇所です。



フェイスライン・輪郭に沿って、  
下から上方向に動かします。



額の下から上方向に動かします。

#### 〈推奨使用時間・頻度〉

○1回の使用時間:3~5分    ○頻度:1回/日

## 使用方法

### スカルプ

使用するヘッド:スカルプ用

- ①洗髪後または頭皮用美容液を頭皮に塗布したタイミングで使用します。
- ②ヘッド背面を約45°の角度で頭皮に優しく当てます。  
頭皮の曲線に沿わせて、一方向に押すように滑らせます。

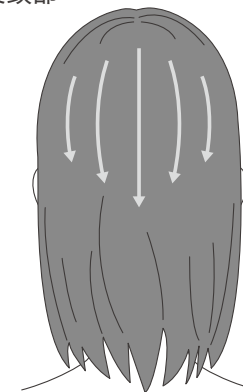
#### 〈動かし方〉

前・側頭部



生え際から頭頂部に動かします。

後頭部



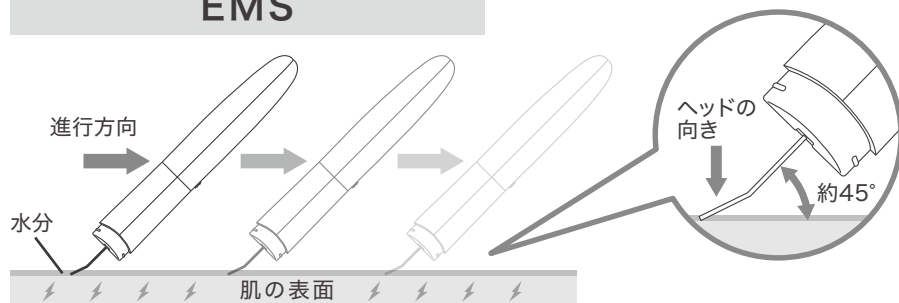
頭頂部から後頭部に動かします。

#### 〈推奨使用時間・頻度〉

○1回の使用時間:3~5分    ○頻度:2~3回/週

## 使用方法

### EMS




### フェイス

使用するヘッド:フェイス用

#### 〈使用方法〉

- ①スキンケアの仕上げのタイミングで使用します。美容液やオイル、クリームなどを肌にしっかり塗布します。
- ②本体背面のEMSプレートに必ず手の地肌が触れるように握ります。ヘッド背面を約45°の角度で肌に密着させます。1か所につき約2秒を目安に軽く当て、止めたままにしないようにゆっくりと動かしながら使用します。下から上または内側から外側へ、一方向に引くように滑らせます。
- ③使用中に塗布した美容液などが乾いてきた場合は、適宜追加してご使用ください。

#### 〈動かし方〉

 この範囲は、本製品を使用してはいけない箇所です。

フェイス  
ライン



フェイスライン・輪郭に沿って、  
下から上方向に動かします。

額



額の下から上方向に動かします。

#### 〈推奨使用時間・頻度〉

○1回の使用時間:3~5分      ○頻度:1回/日

## 使用方法

### スカルプ

使用するヘッド:スカルプ用

- ①洗髪後または頭皮ケアの仕上げとして頭皮用美容液を塗布したタイミングで使用します。
- ②本体背面のEMSプレートに必ず手の地肌が触れるように握ります。ヘッド背面を約45°の角度で頭皮に密着させます。1か所につき約2秒を目安に軽く当て、止めたままにしないようにゆっくりと動かしながら使用します。ヘッドを頭皮の曲線に沿わせて、一方向に引くように滑らせます。
- ③使用中に塗布した美容液などが乾いてきた場合は、適宜追加してご使用ください。

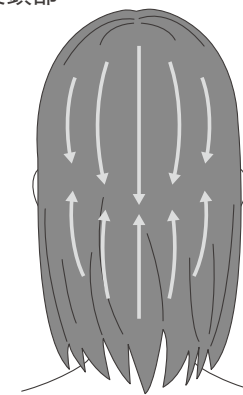
#### 〈動かし方〉

前・側頭部



生え際から頭頂部に動かします。

後頭部



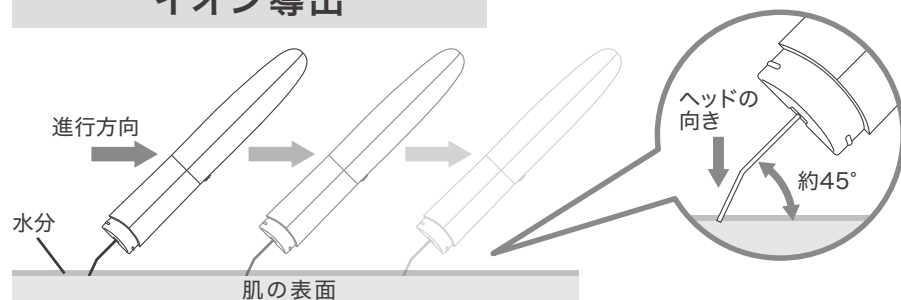
頭頂部から後頭部、襟足から  
後頭部に動かします。

#### 〈推奨使用時間・頻度〉

○1回の使用時間:3~5分      ○頻度:2~3回/週

## 使用方法

### イオン導出



### フェイス

使用するヘッド:フェイス用

- ①化粧(メイク)を落としてから使用します。肌とヘッドに水道水またはイオン導出液をつけます。
- ②ヘッドを約45°の角度で肌に優しく当てます。  
ゆっくりと下から上または内側から外側へ、一方向に引くように軽く滑らせます。
- ③使用後は洗顔し、化粧水や美容液などで肌をケアしてください。

〈動かし方〉  この範囲は、本製品を使用してはいけない箇所です。



フェイスラインに沿って、  
下から上方向に動かします。



額の下から上方向に動かします。

〈推奨使用時間・頻度〉

- 1回の使用時間:3~5分      ○頻度:1~2回/週

## 使用方法

### スカルプ

使用するヘッド:スカルプ用

- ①洗髪時に頭皮をしっかりと水で濡らし、シャンプーまたは頭皮クレンジング剤を塗布して泡立ってます。
- ②ヘッドを約45°の角度で頭皮に当てます。  
ヘッドを頭皮の曲線に沿わせて、一方向に引くように軽く滑らせます。
- ③使用後はそのまま洗い流してください。

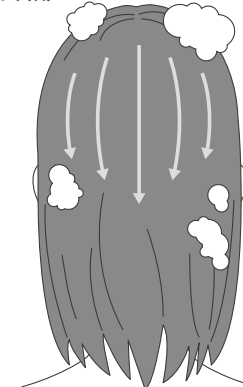
〈動かし方〉

前・側頭部



生え際から頭頂部に動かします。

後頭部



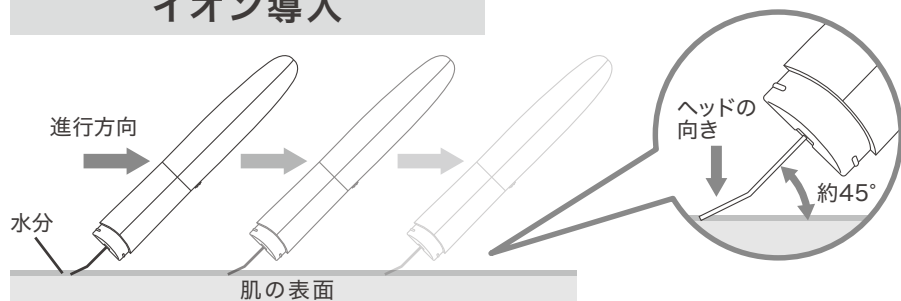
頭頂部から後頭部に動かします。

〈推奨使用時間・頻度〉

- 1回の使用時間:3~5分      ○頻度:1~2回/週

## 使用方法

### イオン導入



### フェイス

使用するヘッド:フェイス用

- ①洗顔後、肌に化粧水や美容液、保湿クリームなどをしっかり塗布します。
- ②ヘッド背面を約45°の角度で肌に優しく当てます。  
ゆっくりと下から上または内側から外側へ、一方向に引くように滑らせます。
- ③使用中に塗布した化粧水や美容液が乾いてきた場合は、適宜追加してご使用ください。

〈動かし方〉  この範囲は、本製品を使用してはいけない箇所です。

フェイス  
ライン



フェイスラインに沿って、  
下から上方向に動かします。

額



額の下から上方向に動かします。

〈推奨使用時間・頻度〉

○1回の使用時間:3~5分      ○頻度:1~2回/週

## 使用方法

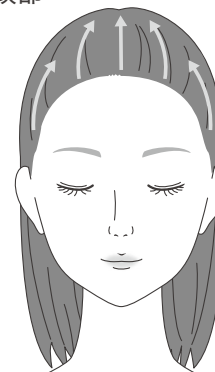
### スカルプ

使用するヘッド:スカルプ用

- ①洗髪後、頭皮用美容液などを頭皮にしっかり塗布します。
- ②ヘッド背面を約45°の角度で頭皮に優しく当てます。  
ヘッドを頭皮の曲線に沿わせて、一方向に引くように滑らせます。
- ③使用中に塗布した頭皮用美容液が乾いてきた場合は、適宜追加してご使用ください。

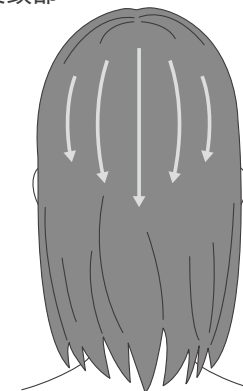
〈動かし方〉

前・側頭部



生え際から頭頂部に動かします。

後頭部



頭頂部から後頭部に動かします。

〈推奨使用時間・頻度〉

○1回の使用時間:3~5分      ○頻度:1~2回/週

## 使用方法

### シーン別おすすめの使い方

- 気分や用途によって、モードを組み合わせることができます。

#### 【さっぱりしたいときに】

肌や頭皮をすっきり整えたいときのシンプルケア



#### 【乾燥が気になったら】

うるおいを補いたいときのケアセット



#### 【フェイスラインをすっきりしたい】

表情まわりを刺激し、すっきりした印象づくりをサポート



#### 【しっかりケアしたいときは】

汚れケアからうるおいケアまで幅広く対応



#### 【ゆとりがある日のスペシャルケア】

時間に余裕があるときに行えるスペシャルフルコース



※1日の使用時間は合計10～15分以内になるよう調整してご使用ください。

※「フェイス:15分」+「スカルプ:15分」は使用可能です。

※すべてのモードを連続して使用する必要はありません。

## お手入れ・保管・廃棄

### お手入れ

- お手入れの際は必ず電源をOFFにし、充電ケーブルを抜いてから行ってください。
- 本体の外観に損傷や破損がないか確認してください。
- 本製品に化粧品や液体が付着したままにならないようご注意ください。付着した成分により、プラスチック部分に変質・破損するおそれがあります。
- 汚れは、乾いた柔らかい布で拭き取ってください。
- 汚れがひどいときは、水で薄めた中性洗剤を柔らかい布に含ませ、固く絞って拭き、その後乾いた布で拭き取ってください。
- シンナーなどの有機溶剤や化学洗剤での清掃は行わないでください。
- 本製品は完全防水ではありません。水洗いは絶対にしないでください。
- 万が一、充電ポートが濡れた場合は、内部まで完全に乾かしてから使用してください。

### 保管

- 長期間保管する場合は、過放電防止のため、3か月に一度充電をしてください。
- 幼児や操作方法の分からない人の手の届かないところに保管してください。
- 直射日光の当たる場所や炎天下の車内などで保管・充電はしないでください。
- 水のかかる場所、湿気の多いところには保管しないでください。

### 廃棄

- 廃棄する際は、お住まいの地方自治体の処分方法に従って処理してください。
- 本製品には、リチウムイオン電池(小型二次電池)が内蔵されています。電池は取り外しできない構造のため、廃棄の際は電池を取り外さず、製品ごと適切に処分してください。
- 小型充電式電池を一般ごみに混入すると、収集・処理過程で火災事故の原因となる場合があります。
- 本製品には以下の小型充電式電池が使用されています。



## 製品仕様

品名	AUSフェイス&スカルプ ウォーターピーラー
品番	2614/AUS-02
カラー	アイボリーベージュ
サイズ(約)	本体+ヘッド(キャップ付き):高さ(H)16.3×幅(W)5×奥行き(D)2cm 充電スタンド:高さ(H)5×幅(W)12.4×奥行き(D)4.5cm
質量(約)	168g
主な材質	ABS樹脂、SUS304
モード	クレンジング、モイスチャー、リフティング、EMS、イオン導出、イオン導入
振動周波数(約)	【クレンジング、モイスチャー、リフティング】22.7kHz(毎秒22,700回の超音波振動) 【EMS、イオン導出、イオン導入】22.5kHz(毎秒22,500回の超音波振動)
バッテリー	リチウムイオンポリマー電池 400mAh(3.7V 1.48Wh)
電源	DC5V/1A
定格消費電力	2W
充電ポート	USB Type-C
充電時間(約)	2時間
使用時間(約)	1時間(1回の充電で連続使用できる時間)※
オートパワーオフ(約)	5分
防水等級	IPX7 IPX7(防浸形)とは、「一時的(30分)に一定水深(1m)の条件に水没しても内部に浸水しない」防水性能を示します。継続的な水中使用や強い水流、高温の湯水には対応していません。
使用環境温度	10℃～30℃(充電環境温度:10℃～30℃)
セット内容	本体、キャップ付きヘッド×2(フェイス用×1、スカルプ用×1) 充電スタンド、充電ケーブル(Type-A to C)、取扱説明書兼保証書
原産国	中国

※使用時間は目安です。使用環境や使用頻度、充電の状態や機能の併用状況により異なります。

ACアダプター(5V/1A)は付属していません。市販のものをご用意ください。

## 保証とアフターサービス(よくお読みください)

### ■交換・修理をご依頼いただく前に

交換・修理をご依頼いただく前に、この取扱説明書に従ってご確認いただき、異常がある場合は、ご使用を中止してください。

交換・修理はお買い上げの販売店にご依頼ください。

### ■交換・修理の際は 下記の保証規定の範囲以内で無償修理(もしくは交換)をいたします。

※販売店印がない場合は無効ですので、必ず印の有無をご確認ください。

もし印がない場合はただちにお買い上げの販売店にお申し出ください。

販売店の印がいただけない場合は、レシートなどの購入を証明できる物を保証書に貼り付けてください。

※販売店様へのお願い

お買い上げ日、貴店の所在地・名称・電話番号を記入、押印のうえ、お客様にお渡しください。

※保証期間内に故障して無償修理(もしくは交換)をお受けになるときは、商品と本書をご持参、ご提示のうえお買い上げの販売店にご依頼ください。

## 保証規定

●取扱説明書、ラベルなどの注意事項に従った状態で、保証期間内に故障した場合のみ無償修理(もしくは交換)をいたします。

●次の場合には、保証期間でも有償対応になります。

①この保証書の提示がない場合

②この保証書にお買い上げ年月日、お客様名、販売店名の記入がない場合、あるいはこれらの字句を書き換えられた場合

③ご使用上の不注意、あやまりによる故障、損傷

④お買い上げの販売店、または当社サービス部門以外での不当な修理、または改造による故障、損傷

⑤火災、地震、水害、落雷、その他の自然災害および、異常電圧、その他外的要因による故障、損傷

⑥お買い上げ後の輸送、移動時の落下などによる故障、損傷

⑦本製品以外の機器に起因する故障、損傷

⑧特に過酷な条件下において使用された場合の故障、損傷

⑨中古品として本製品をご購入された場合(リサイクルショップでの購入、オークション購入での中古品を含む)

⑩本製品本来の用途以外に使用された場合の故障および損傷

⑪消耗部品の損傷

⑫水中に沈めたりなど防水保証外の場合

●この保証書は、日本国内においてのみ有効です。

This warranty is valid only in Japan

●この保証書は、再発行できません。紛失しないように大切に保管してください。

●この保証書は、本書に明示した保証期間のもとに無償修理(もしくは交換)をお約束するものです。

本書によってお客様の法律上の権利を制限するものではありません。

保証期間内での本保証内容についてご不明な場合、また保証期間経過後の修理などについてご不明な場合は、お買い上げの販売店、または弊社にお問い合わせください。

保証書 (持ち込み修理)

品名	AUSフェイス&スカルプ ウォーターピーラー
品番	2614/AUS-02
保証期	お買い上げ日より 6か月
お買い上げ日	年 月 日
お客様	住所 〒 お名前 TEL
販売店 (又はお買い上げ証明書)	所在地 〒 名称 TEL

販売元

株式会社 パル

東京都渋谷区神宮前6-12-22

カスタマー  
センター

株式会社ヒロ・コーポレーション

〒800-0236 福岡県北九州市小倉南区下貫2丁目7-1

TEL:0120-123-187

受付時間10:00~12:00/13:30~17:00(土・日・祝日を除く)