

and us  
always be with you

家庭用

# AUS回転式シェーバー 2414/AUS-03

## 取扱説明書

ご使用前に必ずお読みください。

保証書付



このたびはAUS回転式シェーバーをお買い上げいただき、まことにありがとうございます。正しくご使用いただくために、ご使用前に必ず、この取扱説明書をお読みください。なお、この取扱説明書には保証書が付いています。お読みになった後は、大切に保管してください。

# 安全上のご注意

- \*ご使用の前に、この「安全上のご注意」をよくお読みの上、正しくお使いください。
- \*ここに示した注意事項は、製品を安全に正しくお使いいただき、お使いになる方や他の人々への危害や損害を未然に防止するためのものです。また注意事項は、危害や損害の大きさと切迫の程度を明示するために、誤った取り扱いをすると生じることが想定される内容を「警告」「注意」の2つに区分しています。いずれも安全に関する重要な内容ですので、必ず守ってください。



## 警告

誤った取り扱いをしたときに、死亡または重傷を負う可能性があるもの



## 注意

誤った取り扱いをしたときに、使用者が傷害を負ったり、物的損害の可能性のあるもの

## 絵表示例と絵表示の意味



○ 記号は、禁止の行為であることを告げるものです。図の中や近傍に具体的な禁止内容（左図の場合は分解禁止）が描かれています。



● 記号は、行為を強制したり指示したりする内容を告げるものです。図の中に具体的な指示内容（左図の場合は電源プラグをコンセントから抜いてください）が描かれています。

※お読みになった後は、お使いになる方がいつでも見られる場所に必ず保管してください。

## ⚠ 警告



**改造はしない。修理技術者以外の方は、分解したり修理をしない。**

火災・けがの原因となります。修理はお買い上げの販売店または小泉成器株式会社「修理センター」にご相談ください。



**子供だけで使わせたり、乳幼児の手の届く場所で使用しない。**

けがの原因となります。

## ⚠ 注意



**次のような方は使用しない。**

- アレルギー体質で皮膚の敏感な方
  - 過度の日焼け・吹出物・かぶれなど肌にトラブルのある方
  - 化学繊維でかぶれた経験のある方
  - カミソリまけた経験のある方
- 肌を傷付ける原因となります。

**傷・湿疹・ほくろ・あざ・いぼ・吹出物がある部位には使用しない。**

肌を傷付ける原因となります。

**顔・えりあし・ワキ・腕・脚のお手入れ以外の使用、頭髮や乳幼児・ペットへの使用は避ける。**

事故やトラブルにつながる恐れがあります。

**業務用として使用しない。また、不特定多数の人が使用する場所に置かない。**

連続過負荷による故障の恐れがあります。

## 注意

落としたり、ぶついたりしない。  
故障の原因となります。

家族や他人と共用しない。  
感染・炎症の原因となります。

通電したまま放置しない。  
事故・トラブルの原因となります。



お手入れをするときは、ベンジン、シンナー、アルコール、  
灯油などの溶剤や薬品類、磨粉などは使用しない。  
ひび割れ・引火の恐れがあります。

刃は強く押さえたり、硬い物に当てない。  
破損して肌を傷付ける原因となります。

刃を肌に強く押し付けない。  
肌を傷付ける原因となります。



本体に水をかけたり、水につけたりしない。  
また、浴室や湿気の多い場所で保管しない。  
ショート・故障の原因となります。



ご使用の前に必ず刃部の状態(変形、破損、取り付  
け状態など)を確認する。  
肌を傷付ける原因となります。

## 注意

**肌にトラブルが生じた場合は使用を中止する。**

肌を傷付ける恐れがあります。

肌のトラブルはストレスや体質や内臓疾患、または化粧品なども原因として考えられますので、専門医にご相談ください。

**初めてAUS回転式シェーバーを使用する際は、軽く試し剃りをする。**

肌荒れなどトラブルの原因となります。

**ご使用のたびに、お手入れをする。**

肌のトラブルの原因となります。

**本体のお手入れやアタッチメントを着脱するときは、必ず電源を切る。**

けがの原因となります。

**周囲に人がいるときは不意の動作に注意して使用する。**

事故・けがの恐れがあります。

**乾電池の取り扱いに関して、以下のことを守る。**

- アルカリ乾電池（単3形）以外は使用しない。
- 乾電池に表示してある注意内容を必ず守る。
- 乾電池は⊕⊖極を確かめ、正しく入れる。
- 使い切った乾電池は、すぐ取り出し、分別廃棄する。
- 長時間使用しないときは、乾電池を取り出しておく。
- 使用推奨期限内の乾電池を使用する。
- 火の中に捨てない。

乾電池の発熱、破裂、破損、液漏れによるけがや周囲汚損の原因となります。



# ＊ ＊ ＊ アタッチメントの着脱のしかた ＊ ＊ ＊

●必ず電源スイッチを「OFF」にしてから行ってください。

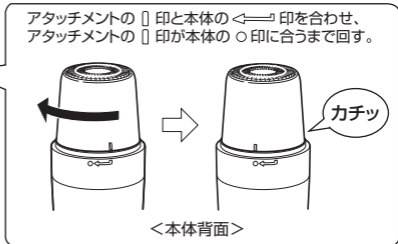
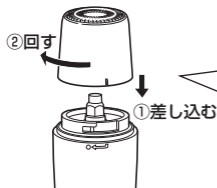
## ＊ 取り外しかた

アタッチメントを矢印の方向に回して取りはずします。



## ＊ 取り付けかた

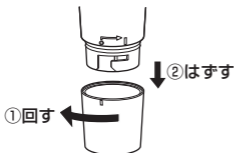
アタッチメントと本体の印を合わせ、アタッチメントを矢印の方向に「カチッ」と鳴るまで回して取り付けます。



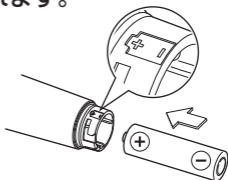
# 乾電池の入れかた

●必ず電源スイッチを「OFF」にしてから行ってください。

**1** 乾電池カバーを矢印の方向に回して取りはずします。



**2** 乾電池ケースの＋の表示に合わせて乾電池を入れます。



**3** 乾電池カバーと本体の印を合わせ、乾電池カバーを矢印の方向に回して取り付けます。



乾電池カバーの □ 印と本体の ○ 印を合わせ、  
乾電池カバーの □ 印が本体の □ 印に合うまで回す。



●毛を剃りにくくなったときは、新しい単3形アルカリ乾電池（1本）と交換してください。

## ⚠ 乾電池の取り扱いに関する注意

以下のことを守ってください。乾電池の発熱、破裂、破損、液漏れによるけがや周囲汚損の原因となります。

- アルカリ乾電池（単3形）以外は使用しない。
- 乾電池に表示してある注意内容を必ず守る。
- 乾電池は⊕⊖極を確かめ、正しく入れる。
- 使い切った乾電池は、すぐ取り出し、分別廃棄する。
- 長時間使用しないときは、乾電池を取り出しておく。
- 使用推奨期限内の乾電池を使用する。
- 火の中に捨てない。

# 【アフターサービスについて】

## 1 保証書

- この取扱説明書には保証書が付いています。  
保証書はお買い上げの販売店で「販売店名・お買い上げ日」などの記入をご確認の上、内容をよくお読みの後、大切に保管してください。保証期間はお買い上げ日より6ヵ月です。

## 2 修理を依頼される時

- 保証期間中は  
商品に保証書を添えてお買い上げの販売店にご持参ください。  
保証の記載内容により無料修理いたします。
- 保証期間が過ぎているときは  
お買い上げの販売店にご相談ください。修理により使用できる場合は、お客様のご要望により有料で修理致します。

## 3 補修用性能部品の保有期間

- AUS回転式シェーバーの補修用性能部品の保有期間は製造打切後5年です。  
補修用性能部品とは商品の機能を維持するために必要な部品です。

## 4 アフターサービスについてご不明の場合

- アフターサービスについてご不明の場合には、お買い上げの販売店か、小泉成器株式会社「修理センター」にお問い合わせください。

## お客様の個人情報のお取り扱いについて

お受けしましたお客様の個人情報は当社個人情報保護方針に基づき適切に管理いたします。また、お客様の同意がない限り、業務委託をする場合および法令に基づき必要と判断される場合を除き、第三者への開示は行ないません。

〈利用目的〉

お受けしました個人情報は、商品・サービスに関わるご相談・お問い合わせおよび修理対応のみを目的として使用させていただきます。

なお、この目的のために小泉成器株式会社および関係会社で上記個人情報を利用することがあります。

〈業務委託の場合〉

上記目的の範囲内で対応業務を委託する場合、委託先に対しては当社と同等の個人情報保護を実施させるとともに適切な管理・監督をいたします。



## 【保証・無料修理規定】

- 1.取扱説明書、本体貼付ラベル等の注意書に従った正常な使用状態で保証期間内に故障した場合、「無料修理」いたします。
- 2.保証期間内に故障して無料修理をお受けになる場合には、商品と本書をご持参ご提示のうえ、お買い上げの販売店にご依頼ください。
- 3.ご購入、ご購入品等で本保証書に記入してあるお買い上げの販売店に修理がご依頼できない場合には、取扱説明書の「修理センター」へご相談ください。
- 4.保証期間内でも次の場合には有料修理になります。
  - (イ) 使用上の誤りおよび不当な修理や改造による故障および損傷。
  - (ロ) お買い上げ後の落下等による故障および損傷。
  - (ハ) 火災、地震、落雷、水害、その他の天災地変、異常電圧による故障および損傷。
  - (ニ) 一般家庭用以外（例えば業務用の長時間使用、車輛、船舶への搭載）に使用された場合の故障および損傷。
  - (ホ) 本書のご提示がない場合。
  - (ヘ) 本書にお買い上げ年月日、お客様名、販売店名の記入のない場合、あるいは字句を書き換えた場合。
  - (ト) 譲渡、転売、リサイクル店（中古品）、中古販売店、オークション等により入手された場合。
- 5.保証期間内でも商品を修理窓口へ送付された場合の送料はお客様の負担となります。
- 6.本書は日本国内においてのみ有効です。日本国外からの修理依頼や補修用部品・消耗部品の発送依頼には対応しておりません。  
Effective only in Japan. We do not offer repair service or dispatch maintenance parts or consumables internationally.
- 7.本書は再発行いたしませんので、紛失しないよう大切に保管してください。

### 修理メモ

- ※この保証書は、本書に明示した期間、条件のもとにおいて無料修理をお約束するものです。従ってこの保証書によって保証書を発行している者（保証責任者）、およびそれ以外の事業者に対するお客様の法律上の権利を制限するものではありません。保証期間経過後の修理等についてご不明の場合は、お買い上げの販売店、または取扱説明書の小泉成器株式会社「修理センター」にお問い合わせください。
- ※保証期間経過後の修理について詳しくは取扱説明書の「アフターサービスについて」をご覧ください。

# AUS回転式シェーバー

## 保証書 持込修理

本書は、本書記載内容(裏面記載)で無料修理をおこなうことをお約束するものです。お買い上げの日から下記期間中故障が発生した場合は、本書をご提示の上、お買い上げの販売店に修理をご依頼ください。

型番	2414/AUS-03		
お買い上げ年月日	年	月	日
無料修理保証期間	対身保証期間 (お買い上げ日より)		6 カ月
お客様	お名前	様	
	ご住所	〒	TEL
販売店	店名・住所・電話		

★販売店の皆様へのお願い 必ず全項目をご記入、ご捺印の上、お客様にお渡してください。  
小泉成器株式会社 本社 〒541-0051 大阪市中央区備後町3丁目3番7号 TEL.06(6262)3561

### お客様相談窓口

この商品に関するご意見・ご質問については下記へお寄せください。

#### ご意見・ご質問について

##### お客様相談窓口



ナビダイヤル  
(全国共通番号)

0570 (07) 5555

■IP電話などからご利用いただけません

〒541-0051 大阪市中央区備後町3丁目3番7号 TEL.06(6262)3561 FAX.06(6268)1432

#### 修理に関するお問い合わせ

##### 東日本修理センター



ナビダイヤル  
(全国共通番号)

0570 (05) 8888

■IP電話などからご利用いただけません

〒344-0127 埼玉県春日部市水角1190 TEL.048(718)3340 FAX.048(718)3350

##### 西日本修理センター



ナビダイヤル  
(全国共通番号)

0570 (05) 8888

■IP電話などからご利用いただけません

〒559-0033 大阪市住之江区南港中1丁目3番98号 TEL.06(6613)3145 FAX.06(6613)3196

#### 部品に関するお問い合わせ

##### 部品センター



ナビダイヤル  
(全国共通番号)

0570 (00) 3211

■IP電話などからご利用いただけません

〒559-0033 大阪市住之江区南港中1丁目3番98号 TEL.06(6613)3211 FAX.06(6613)3299

### 小泉成器株式会社

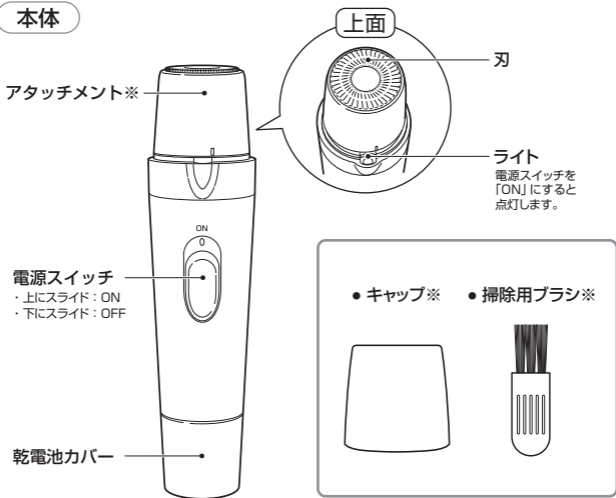
〒541-0051 大阪市中央区備後町3丁目3番7号  
TEL.06(6262)3561 FAX.06(6268)1432

受付時間：平日9：00～17：00  
(土・日・祝日・夏期休暇・年末年始を除く)

2023年10月現在(所在地、電話番号などについては変更がある場合がありますので、その際はご容赦願います。)

# 各部のなまえ

## 本体



名称の横に※の付いているものは付属品です。

## 仕様

電 源	DC1.5V 単3形アルカリ乾電池 1本 (別売)
本体寸法	約31(W)×33(D)×125(H) mm (キャップ装着時)
質 量	約80g (キャップ装着時、乾電池含まず)
付 属 品	キャップ、掃除用ブラシ、アタッチメント

※本機の仕様および外観については、改良のため予告なく変更することがあります。

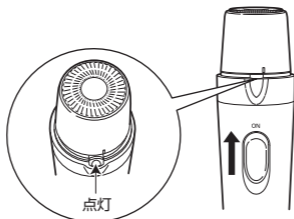
## 電池寿命(目安)

単3形アルカリ乾電池 1本で 1回約5分間使用の場合、約40回使用できます。  
お手入れ状態や周囲温度など使用条件によって異なります。

# 正しい使いかた

## 1 電源スイッチを「ON」にします。

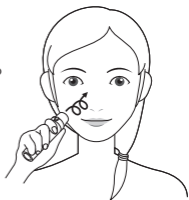
・ライトが点灯します。



## 2 刃を肌に軽くあて、円を描くようにゆっくり動かします。

⚠ **注意**

- 刃を肌に強く押し付けない。  
肌を傷付ける原因となります。



**使用后** 電源スイッチを「OFF」にします。



# 上手な使いかた

Point

1 皮膚のたるんだ部分は、肌を引っ張り伸ばしながら剃ると、よりきれいに剃れます。

Point

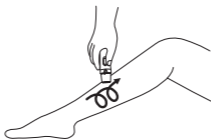
2 長い毛は一度に剃らず、少しずつ剃ります。

\* ワキ



皮膚が伸びるように腕を上げ、上から下へ。

\* 脚



足首からヒザに向かって。

\* 腕



毛流れの向きに逆らって。



# お手入れと保管のしかた



●必ず電源スイッチを「OFF」にしてから行ってください。

## ＊お手入れ

**本体** 本体の汚れは、乾いた布で拭き取ってください。  
アタッチメント取付部に毛クズが付いているときは、  
付属の掃除用ブラシで取り除いてください。



### ⚠ 注意

本体の水洗いはできません。

感電・故障の原因となりますので、絶対におやめください。

**アタッチメント** ※ご使用のたびにお手入れされることをおすすめします。

- ①アタッチメントを本体から取りはずします。(P. 5参照)
- ②付属の掃除用ブラシで毛クズを取り除きます。
- ③水またはぬるま湯(40℃以下)で洗浄します。



- ④乾いたやわらかい布で水気を拭き取り、乾燥させてから、本体に確実に取り付けます。

### ⚠ 注意

- アタッチメントを本体に取り付けたまま洗わないでください。
- 熱湯は使用しないでください。
- ベンジン・シンナーは絶対に使用しないでください。
- アタッチメントは分解できません。

## ＊保管

- 必ずキャップを取り付けて保管してください。
- お子様の手の届かない場所に保管してください。
- 浴室など、湿気の多い場所や、直射日光の当たる場所は避けてください。



# 故障かな？と思ったら



修理を依頼される前に以下の点をお調べください。

こんな場合	点 検	処置のしかた
電源スイッチを入れても動かない。	乾電池は正しい方向で入っていますか？	乾電池の+-を確かめてください。(P. 6 参照)
	乾電池が消耗していませんか？	新しい乾電池と交換してください。
切れ味が悪くなった。	毛クズがたまっていますか？	お手入れをしてください。(P. 13 参照)

## ★長年ご使用のAUS回転式シェーバーの点検を！

### 愛情点検



ご使用の際このようなことはありませんか？

- スイッチを入れても、ときどき運転しないときがある。
- 運転中に異常な音がある。
- こげくさい臭いがある。
- その他の異常、故障がある。

ご使用中 止

このような症状のときは、故障や事故防止のため、スイッチを切り、必ず販売店にご相談ください。